



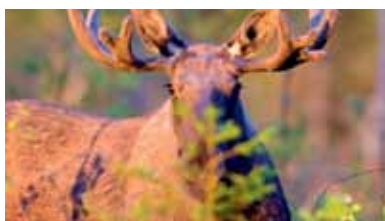
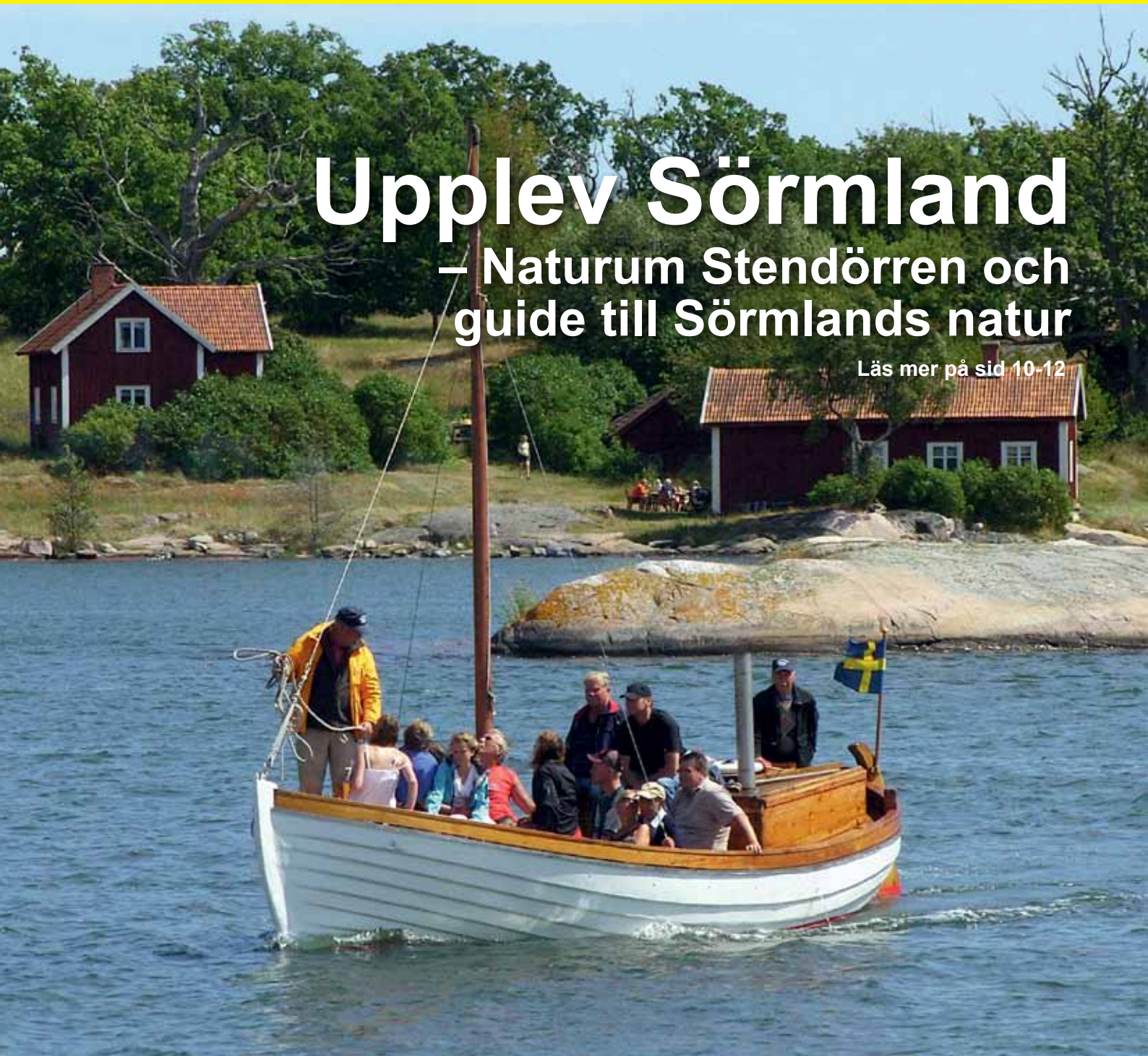
LÄNSSTYRELSEN
Södermanlands län

Aktiv Landsbygd

INFORMATION TILL LANTBRUK OCH LANDSBYGD • NR 2 JUNI 2015

Upplev Sörmland – Naturum Stendörren och guide till Sörmlands natur

Läs mer på sid 10-12



Jaktsäsongen 2014–2015

Ta del av statistik och information om jakt i länet.
Läs mer på sid 16–18

Pågående restaurerings- insatser i skärgårdens odlingslandskap

Allt om projektet LIFE Coast Benefit.
Läs mer på sid 8–9

Innehåll

Ledare	2
SAM-ansökan	3
Manifest för landsbygden	4
Kontrollsäsong 2015.....	5
Forskningsprojekt.....	5
Landsbygdsprogrammet 2014-2020.....	6-7
Kontaktpersoner	7
Restaureringsinsatser.....	8-9
Upplev Sörmland	10-12
Livsmedelsdialog	13
Gynna mångfalden	14
Håll hästen frisk	15
Avskjutning älg och kronhjort.....	16-17
Älgförvaltningsgrupperna	16
Viltförvaltningsdelegationen.....	18
Vargreviret i Södermanland	18
Telefonlista.....	19
Kokt sparris.....	20



LÄNSSTYRELSEN
Södermanlands län

Stora Torget 13, 611 86 Nyköping
Tel 010-223 40 00. Fax 0155-26 71 25

E-post sodermanland@lansstyrelsen.se

Kommande nummer
Nr 3 oktober 2015
Nr 4 december 2015

Redaktion
Helena Larsson
Åsa Kuhlau
Monika Pettersson

E-post
AktivLandsbygd.Sodermanland@lansstyrelsen.se

Telefon
010-223 40 00

Layout
KREAM Produktionsbyrå

Tryck
Elanders Sverige AB

Omslagsbild
Naturum Stendörren



Ulrika Lundberg
Landsbygdssdirektör
ulrika.lundberg@lansstyrelsen.se

Ledare

Landsbygdsting ger effekt!

Under våren genomfördes Landsbygdsting för fjärde året i rad. Det är Länsbyggerådet Sörmland tillsammans med Länsstyrelsen och Regionförbundet som håller i arrangemanget men det är deltagarna som gör tinget! Ett hundratal personer samlades i Björnlunda för att lyssna till intressanta föredrag och diskutera vad landsbygden behöver för att utvecklas. Och vilket engagemang det var! Det var nära att taket på samlingslokalen Wattransborg lyfte då diskussionerna gick varma och slutligen avrundades med egenkomponerad sång.

Allra roligast är att flera av de mest prioriterade frågorna på förra årets Landsbygdsting har gett aktiviteter som genomförts. För att nämna några så har en förstudie om bostäder på landsbygden genomförts i Vrena, en kommungrupp och en byalagsgrupp för bredbandsfrågor har bildats och det har haft flera möten, flera servicepunkter har växt fram i länet genom projekt i Nyköping och Vingåkers kommuner och arbetet med att öka efterfrågan på lokal mat har fortsatt inom projektet Stolt Mat i Södermanland, som drivs av Länsstyrelsen, Regionförbundet och Sparbankerna.

Årets ting visade på fortsatt intresse för bostadsbyggande på landsbygden. Bostäder för framförallt unga och äldre som vill bo kvar på landsbygden men där alternativ saknas. Detta skulle skapa större serviceunderlag på mindre orter vilket kan medföra att butiker, mackar, caféer med mera fortsatt kan drivas. Det kommer sannolikt också medföra att fler barnfamiljer kan flytta ut på landsbygden och ge bättre elevunderlag till skolor på mindre tätorter. Intresset för denna fråga var så pass stort att det nu finns tankar på att starta ett eller flera regionala utvecklingsbolag. Deras uppgift ska vara att finna former för att mer operativt hjälpa till med råd, finansiering och riskkapital för att driva konkreta utvecklingsprojekt för bygdens utveckling. Roligt!

Läs mer om Landsbygdsting på annan plats i denna tidning.

Landsbygdsprogrammet klart för godkännande

I dagarna godkänns det svenska landsbygdsprogrammet av EU-kommissionen. Det känns bra att vi nu vet vad som ligger till grund för den här programperioden och att vi nu kan slutföra vår regionala handlingsplan. Det har tagit tid att få alla delar på plats men nu kan vi äntligen blicka framåt och påbörja förberedelserna för stödets öppningar som sker under höst och vinter. Som många säkert känner till är bredbandsutbyggnad en stor prioriterad fråga och också den största budgetposten utöver miljöersättningarna och kompensationsbidraget. När det gäller kompensationsbidraget gör det stor skillnad i vårt län. Nu omfattas omkring hälften av Södermanlands lantbrukare av stödet jämfört med tidigare då det endast var några stycken vars verksamheter var belägna på öar.

Nyköping 21 maj
Ulrika Lundberg



Europeiska jordbruksfonden för landsbygdsutveckling. Europa investerar i landsbygdsområden

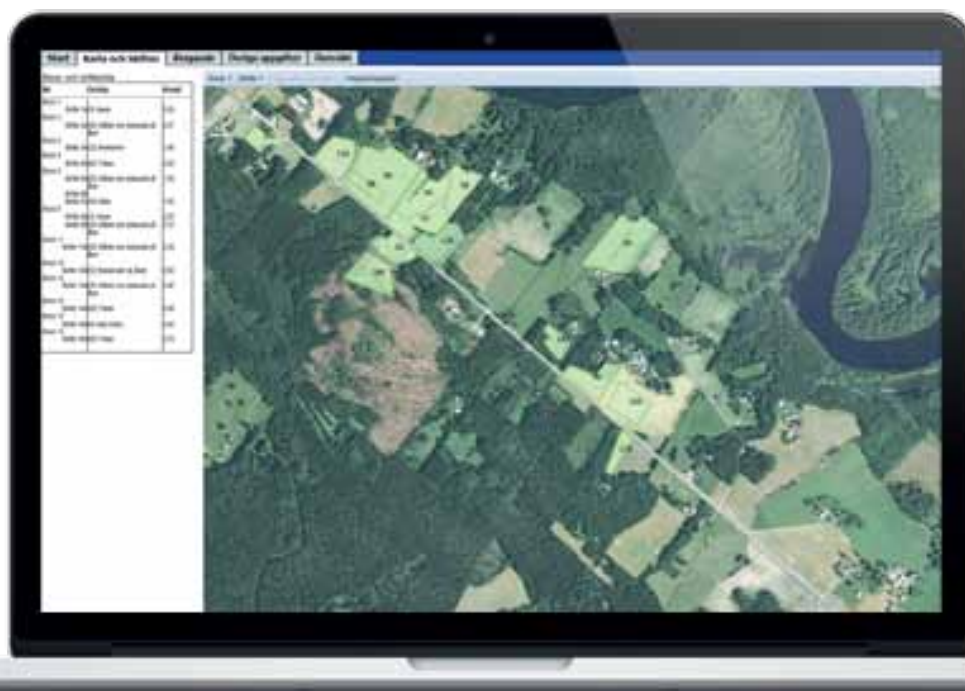
Viktiga datum för SAM-ansökan

Det är vår och bråda tider inom lantbruket och då är det lätt att missa viktiga datum för sin SAM-ansökan. Här kommer därför några checkpunkter som kan vara bra att hålla i minnet.

Handlingar

Handlingar som rör SAM-ansökan ska skickas till:

Länsstyrelsen i Södermanlands län, FE 13, 956 85 Överkalix



1 juni – Under perioden 1 juni–31 juli måste du ha rätt antal grödor på din mark för att uppfylla villkoret i förgröningsstödet om minst två eller tre grödor.



15 juni – Om din SAM-ansökan kommer in efter den 21 maj minskar ditt stöd med 1 procent för varje arbetsdag som ansökan är försenad. Om din SAM-ansökan kommer in efter den 15 juni får du inga pengar alls.

15 juni är sista dag

- Att ändra och komplettera i din SAM-ansökan och att lägga till (enstaka) block och skiften. Om länsstyrelsen aviserar kontroll av din gård har du tyvärr inte längre möjlighet att göra ändringar. Det betyder att sista dag för att göra ändringar kan vara tidigare än den 15 juni.
- Att ansöka om att ta över en annan lantbrukares SAM-ansökan om övertagandet gäller delar av jordbruksföretag. Om övertagandet gäller ett helt företag kan du ansöka om att ta över en annan lantbrukares SAM-ansökan fram till att länsstyrelsen fattar beslut om utbetalning av stöd. De första besluten fattas i september för miljöersättningar och oktober för gårdsstödet.
- Att anmäla överföring av stödrätter i samband med brukarskifte.

Efter den 15 juni har du möjlighet att göra vissa ändringar. Det gäller minskningar av areal och återkallande av block, skiften, djuruppgifter och kryssmarkeringar. Du kan ändra fram till eventuell avisering om kontroll eller tills länsstyrelsen börjar ta beslut.



30 juni är sista dag

- Att så grödorna om du söker miljöersättningar.
- Då din växtodlingsplan ska ha kommit in till länsstyrelsen om du söker miljöersättning för miljöskyddsåtgärder.
- Att lämna in etiketterna på utsädesäckarna till länsstyrelsen om du odlar hampa.



16 juli

Om du har anmält träda som ekologisk fokusareal i förgröningsstödet så får du tidigast den 16 juli börja så för eventuell efterföljande gröda.



1 augusti

Tidigast den 1 augusti får du bryta dina kvävefixerande grödor om du har anmält dem som ekologisk fokusareal i förgröningsstödet. Konservärter får du skörda tidigare.



31 oktober

- Senast den 31 oktober ska du ha skött din jordbruksmark enligt de nya reglerna för gårdsstödet.
- Om du söker miljöersättning för vallodling ska du ha skördat eller låtit beta vallen senast den 31 oktober.
- Om du söker miljöersättning för betesmarker och slätterängar ska du ha slagit och fört bort skörden eller låtit beta marken senast den 31 oktober.



Det var många och bra diskussioner vid årets landsbygdsting

FOTO / MARIANNE SKANTZ

Manifest för satsning på landsbygden i Sörmland

Ett utvecklingsbolag för stöd till mindre orter. Ett integrationsförslag för landsbygden med särskilt fokus på barn och ungdomar samt entreprenörskap. Utveckling av den digitala landsbygden. Det var de tre områden som fick flest röster när det var dags att sammanfatta det fjärde landsbygdstinget i Björnlunda den 17 april.

Så många som ett 100-tal personer hade sökt sig till den moderna hembygdsgården Wattringsborg för att diskutera utvecklingen av den sörmländska landsbygden, i regi av länsbyggerådet, länsstyrelsen och regionförbundet.

– Det krävs kraft, mod och uthållighet för att utveckla vårt län, konstaterade landsbygdsdirektör Ulrika Lundberg när hon inledde dagen på temat Vad händer på den sörmländska landsbygden fram till år 2020.

– Sörmland utmärker sig som ett av de snabbast växande länen i Sverige vilket även omfattar landsbygden där antalet invånare och sysselsatta ökar, fortsatte hon.

Länsslakteri och mer sörmlandsodlad frukt och grönsaker i butikerna, är exempel på en levande landsbygd som Ulrika Lundberg nämnde.

Därefter var det Peter Eklunds tur att prata om Sörmlands landsbygd, världen

och människorna. Han tog avstamp i berättelsen om Ebba von Eckermann, som på sin yrkesverksamma tid arbetade åt bland annat Dior. Hennes barnbarn har valt att gå i hennes fotspår och startat ett väveri i Stjärnhov. Sternersborgs choklad, egentillverkad glass i Björnlunda och hembryggeriet i Gnesta är ytterligare exempel på nystartade företag på den sörmländska landsbygden. Gnesta är dessutom den kommun som just nu har den snabbast växande sysselsättningsfrekvensen.

Konsumenterna – de nya actionhjältarna

Efter ett inspirerande pass om kreativitet som utvecklingskraft med Bengt Gustavsson var det dags för det första arbetspasset för dagen som tog upp ämnen som Bygga och bo på landsbygden och Mat som utvecklingskraft i Sörmland.



FOTO / MARIANNE SKANTZ

De nya actionhjältarna är konsumenterna som numera är extremt medvetna och väldigt politiska, pratade Sofia Ulvers om. Det har fått till följd att många företag har blivit mer ”hipsterlika” och att det är autenticitet, nygrönhet och deltagarkultur som gäller.

Anna Sandklef, informations- och näringslivschef i Gnesta kommun kunde också konstatera att det är på landsbygden i Gnesta det händer vilket fick nästa talare, Per Frankelius, att bli nästan misstänksam för allt som är på gång. Annars var hans ämne bland annat grönovationer, det vill säga gröna innovationer som gynnar miljön.

Slutligen antogs förslagen som ska utgöra Sörmlandsmanifestet för olika satsningar på landsbygden fram till nästa års Landsbygdsting.

Monica Swärd,
Regionförbundet Sörmland



Forskningsprojekt om bemötande och kommunikation vid djurskydds-kontroller

Länsstyrelsen i Södermanland tillsammans med länsstyrelserna i Västra Götaland, Halland, och Kronoberg medverkar i forskningsprojektet Motiverande Samtal. Forskare från Karolinska institutet kommer att följa ett antal djurskyddshandläggare under tiden 1 november 2014 till 31 mars 2016.

Den första fasen av projektet är nu avslarad. Under våren och sommaren 2015 så kommer de deltagande djurskyddshandläggarna att få lära sig att använda samtalsmetodiken Motiverade samtal. Under perioden 1 november 2015 till 31 mars 2016 kommer de deltagande djurskyddshandläggarna återigen att be att få spela in samtalen vid djurskyddskontroller av nötkreatur. Detta för att forskningsteamet ska kunna utvärdera om metoden Motiverade samtal fungerar vid den här typen av kontroller.

Vi djurskyddshandläggare, som deltar i projektet, vill även passa på att tacka alla djurhållare som deltagit i projektet under tiden 1 november 2014 – 30 april 2015. Ni har verkligen ställt upp! Cirka 90 procent av de djurhållare som tillfrågats har låtit oss spela in samtalet som förs under djurskyddskontrollen. Tack!

Vi hoppas att de djurhållare som får kontrollbesök under nästa fas, den 1 november 2015 – 31 mars 2016, kommer att låta oss spela in samtalen i lika hög grad.

Monica Ängelhult och Fredrik Berg

Kontrollsäsong 2015

För att få fullt jordbrukarstödmåste du följa alla villkor som gäller för stöden samt följa tvärvillkoren. Länsstyrelsen kontrollerar att din ansökan stämmer med verkligheten.

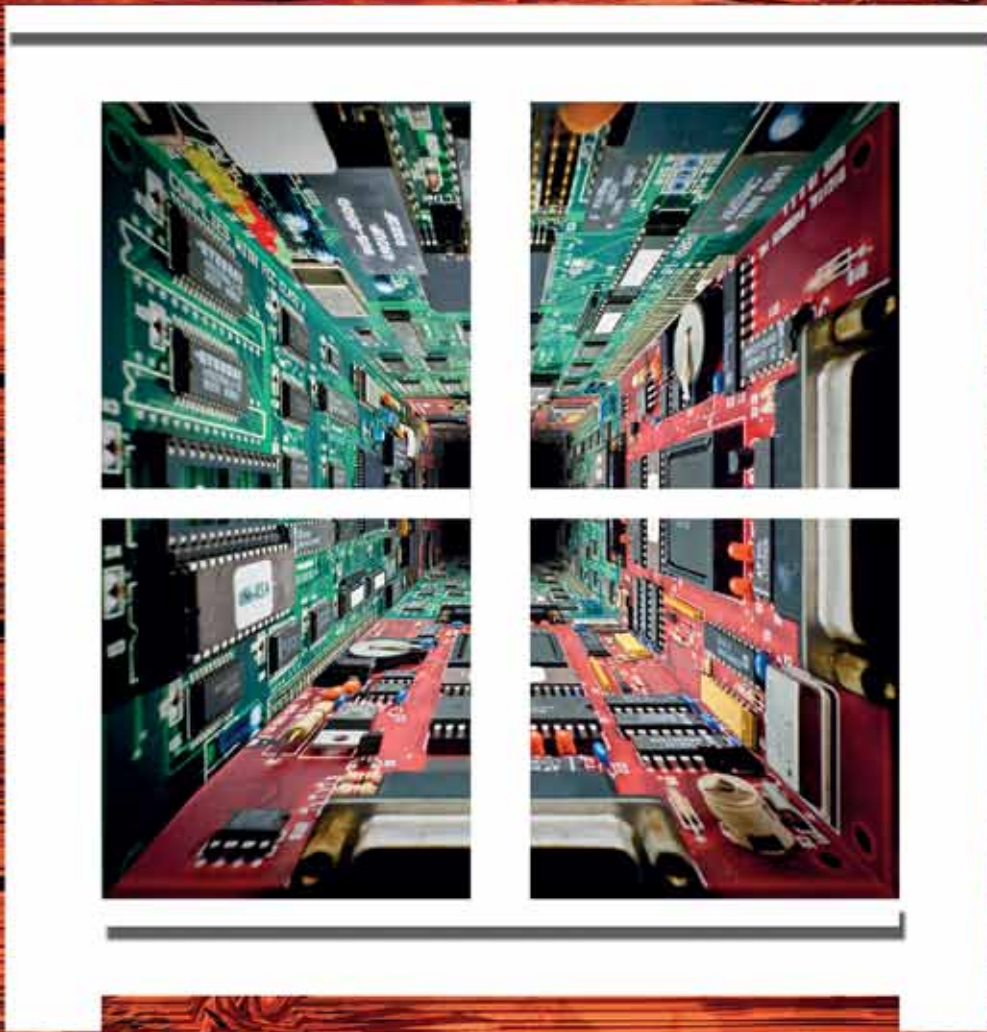
Vi kontaktar dig innan kontroll för att tala om när vi tänkt komma, vad vi ska kontrollera och för att få veta om det finns djur i hagar eller annat vi bör tänka på. I vissa fall krävs skriftlig dokumentation som vi ska granska. Då behöver vi boka ett möte med dig. När hela arealkontrollen är avslutad i fält tar vi kontakt med dig igen för att gå igenom kontrollen och tala om eventuella avvikelser vi upptäckt. Senare under hösten skickas kontrollresultat ut till dig.

Vid arealkontroll kontrollerar vi, förutom gränser och skötselvillkor, även att reglerna kring förgröningsstödet är uppfyllda samt att aktivitetskravet på jordbruksmark följs. Det vill säga att du, senast den 31 oktober, ska ha odlat, putsat, låtit betat, slagit av eller jordbearbetat all din åkermark. Om det inte skett någon av dessa åtgärder vi kontrolltillfället,

kommer vi tillbaka i slutet av säsongen och gör en efterkontroll för att se om villkoren är uppfyllda. Det gäller även obetade betesmarker eller oskördad gröda för ekologiska stödet. Efterkontroller föranmäls normalt sett inte. Om du är uttagen för kontroll av nötkreatursstödet kontrollerar vi öronmärkning, journalföring och rapportering till CDB.

Arealkontroller utförs från maj till slutet av oktober. Djurmärkningskontroller och tvärvillkorskontroller pågår hela året.

EU-stödsgruppen
0771-67 00 00



Landsbyggsprogrammet

2014- 2020

Den 25 maj godkändes det svenska landsbyggsprogrammet av EU-kommissionen. Programmet gäller för perioden 2014-2020 och har en total budget på 36,1 miljarder kronor.

Alla stöd söks elektroniskt!

jordbruksverket.se



Sök stöd i E-tjänst

Du söker företags- och projektstöd i en ny e-tjänst som du hittar på jordbruksverkets webbplats. Med e-tjänsten blir det enklare för dig att göra en korrekt ansökan jämfört med om du söker stöd via vanlig blankett. För att använda tjänsten behöver du e-legitimation.

I juni 2014 lämnades det första förslaget om landsbygdsprogram till EU-kommissionen, och i augusti återkom de med kommentarer och frågor på det svenska programmet. Den 12 mars i år beslutade regeringen om en komplettering till förslaget om landsbygdsprogram, men nu är det alltså godkänt.

Beslut om stöd

Bredbandsstödet och en del av investeringsstödet för jordbruk har varit öppna sedan i september. För att beslut om stöd ska kunna fattas behöver programmet vara godkänt och svenska förordningar och föreskrifter vara klara. De väntas vara klara tidigast under september i år. Eftersom åtgärderna öppnat innan programmet är beslutat kan du som sökt stöd behöva gå in i e-tjänsten och komplettera din ansökan allt eftersom.

I september öppnar de flesta åtgärderna

I september öppnar större delen av åtgärderna i landsbygdsprogrammet. På nästa sida kan du se vilka de är och vem som är kontaktperson på Länsstyrelsen. Mer information om åtgärderna finns i förslaget till landsbygdsprogram, som du hittar på Jordbruksverkets webbplats, www.jordbruksverket.se.

Kompetensutveckling och rådgivning

Från och med maj kommer det att finnas möjlighet att söka stöd för kompetensutveckling och rådgivning, men under lite andra former än tidigare. Du som landsbygdsföretagare kan inte söka stöd för din egen kompetensutveckling eller rådgivning. Du kan däremot ta del av både kompetensutveckling och rådgivning som ordnas av länsstyrelserna. En stor del av aktiviteterna kommer att upphandlas, och en del kommer Länsstyrelsen att ordna själv. Den som vill anordna kompetensutveckling eller rådgivning kan också ansöka om stöd, men bara vid särskilda utlysningar. Mer information finns på Jordbruksverkets webbplats.

Beslutade leader-områden

I april blev det klart vilka områden som får möjlighet att jobba med lokalt ledd utveckling genom leader-metoden i nya programmet. I Södermanland heter de nya områdena Leader Södermanland och Leader Sörmlandskusten. Nytt för den kommande programperioden är att arbetet med lokalt ledd utveckling kan ske med hjälp av alla de fyra europeiska struktur- och investeringsfonderna.

Leader Södermanland har tilldelats medel från jordbruksfonden för landsbygdsutveckling, regionala utvecklingsfonden och socialfonden. Leader Sörmlandskusten kommer att jobba enbart med medel från jordbruksfonden för landsbygdsutveckling. Inget av områdena i Södermanland har tilldelats medel från havs- och fiskerifonden.

Ulrika Roos

ulrika.roos@lansstyrelsen.se

Kontaktpersoner

Investeringsstöd till jordbruk
Tove Lund/Malin Nilsson

Investeringsstöd jordbruk; energi, ammoniak
Tove Lund/Jon Wessling

Förädlingsstöd, jobb och diversifiering
Tove Lund/Ulrika Roos

Rovdjursstängsel
Ulrika Roos/Malin Nilsson

Engångsröjning, Natur och kulturmiljö
Helena Larsson/Ulrika Roos

Våtmarker
Jan Hägg/Jenny Johansson

Startstöd
Ulrika Roos/Tove Lund

Investeringsstöd för jobb och klimat, ej jordbruk, diversifiering
Tove Lund/Ulrika Roos

Investeringsstöd för jobb och klimat, ej jordbruk, förnybar energi, ammoniak till gödselbaserad biogas
Tove Lund/Jon Wessling

Småskalig infrastruktur, Infrastruktur för rekreation och turism
Tove Lund/Marianne Skantz

Bredband
Jan Petersson/Monika Pettersson

Service och fritid på landsbygden
Marianne Skantz/Jan Petersson

Fiske och vattenbruk
Jimmy Blom

Växel
010-223 40 00



Granåker som huggits och stubbfrästs i Nynäs. Vildapeln i förgrunden har friställts och kommer att få lättare att överleva framöver

Pågående restaureringsinsatser

I Aktiv Landsbygd förra våren skrev vi om projektet LIFE Coast Benefit (nr 1 mars 2014) som är ett samarbetsprojekt mellan tre län Södermanland, Östergötland och Kalmar. Här kan du läsa om hur projektet fortlöper.

Projektet syftar till att gynna hotade naturmiljöer och arter i skärgården genom restaureringar av Östersjöskärgårdens odlingslandskap, skapa ljusa luckiga skogar och skapa våtmarker. I Södermanland arbetar vi i 16 olika områden varav Askö, Stendörren, Nynäs, Rågö, Hartsö, Ringsö, Strandstuviken och Tullgarn är några av dessa. Projektet finansieras till hälften av EU och till hälften av Länsstyrelserna och Naturvårdsverket gemensamt.

Olika skötselåtgärder

Under året som har gått har skötselåtgärder inom flera områden påbörjats. I Marsviken-Marsäng har strandängar

”I Södermanland arbetar vi i 16 olika områden.”

frästs. I Tullgarn har ekar planterats och naturbetesmarker huggits. I Nynäs har granåkrar huggits och stubbfrästs och skogsbeten och öppna betesmarker restaurerats. På Hartsö har taggträdstängsel bytts ut mot elstängsel.

Några av de områden vi arbetar med är välbesökta områden och där är det viktigt att vi informerar om åtgärden innan genom skyltar. När åtgärderna pågår kan de komma att störa området



FOTO / ANNA INGVARSSON

Ek i igenvuxet skärgårdslandskap



De 16 projektområdena i Södermanland

i skärgårdens odlingslandskap

rörliga friluftsliv men vi gör en noggrann planering för att minimera denna störning. Åtgärderna kommer mestadels att ske vintertid och under sensommaren för att minimera körspar i markerna och för att inte störa djurlivet.

Åtgärderna ska utvärderas

Projektet kommer att pågå under sex år och avslutas 2019. För att följa upp resultatet av åtgärderna kommer uppföljningsstudier av fåglar och gräsmarksflora att genomföras före och efter åtgärder. För närvarande pågår en kustfågelinventering av Sörmlandskustens fågelliv. Denna inventering sker i samarbete med länets miljöövervakningsprogram.

Naturvårdsbränning öster om Stora Frillingen

Den åtgärd som är mest aktuell just nu är en kontrollerad naturvårdsbränning inom Nynäs, öster om sjön Stora Frillingen. Bränningen görs för att gynna de många växt- och djurarter som är beroende av att det brinner i skogen med jämna mellanrum. Bränningsdagen kommer att bestämmas med kort varsel när det är lämpliga väderförhållanden. På Länsstyrelsens webbplats kan du anmäla ditt mobilnummer eller e-post så att du får information om när bränningen kommer att äga rum.

Anna Ingvarsson
anna.ingvarsson@lansstyrelsen.se
 Projektkoordinator för LIFE Coast Benefit

LIFE Coast Benefit

Besök oss gärna på vår hemsida www.lifecoastbenefit.se. Där hittar du aktuell information om vad som sker, kartor över projektområdena och mer information om projektet. Life Coast Benefit finns även på Facebook.



Välkommen ut i naturen!

Sörmlands län rymmer en mångfald av upplevelser, så varför inte följa med på guidade utflykter till några av smultronställena. Du hittar även program och beskrivningar av aktiviteterna på www.studieframjandet.se/sodermanland

Klipp ut & spara!

Guidade utflykter i Sörmland

Datum	Tid	Område	Kommun
Söndag 7 juni	08.30-13.00	Skottvångs gruva, Åkers bergslag	Strängnäs
Söndag 7 juni	09.00-12.00	Fågeltornet vid sjön, Näsnaren	Katrineholm
Lördag 13 juni	09.00	Katrineholm med omnejd	Katrineholm
Söndag 14 juni	09.00	Katrineholm med omnejd	Katrineholm
Söndag 14 juni	10.00	Skjulsta raststuga	Eskilstuna
Söndag 14 juni	10.00-14.00	Borgåsund och Strömsholm	Eskilstuna/Hallstahammar
Söndag 14 juni	09.00-12.00	Fågeltornet vid sjön Näsnaren	Katrineholm
Lördag 4 juli	10.00-13.00	Igelbålen	Vingåker
Söndag 5 juli	15.00	Kalkbro naturreservat	Strängnäs
Söndag 19 juli	11.00-13.00	Stendörrens naturreservat	Nyköping
Lördag 8 aug	09.00-11.00	Ekeby naturreservat	Gnesta
Lördag 15 aug	15.00	Krampan-Marvikarna	Gnesta/Strängnäs
Lördag 15 aug	21.00	Rördrommens fältstation	Eskilstuna
Måndag 17 aug	18.00	Femöre	Oxelösund
Onsdag 19 aug	18.30	Lånesta heden, Vagnhärad	Trosa
Söndag 23 aug	09.00-12.00	Stendörrens naturreservat	Nyköping
Söndag 23 aug	10.00-13.00	Mesta, Åsbymon	Eskilstuna
Onsdag 26 aug	18.00-20.00	Åsa gravfält	Strängnäs
Torsdag 27 aug	18.00-20.00	Skiren-Kvicken	Eskilstuna
Lördag 29 aug	10.00-16.00	Skottvångs gruva, Åkers bergslag	Strängnäs
Söndag 6 sep	09.00-15.00	Barva bygdegård/Barvagården	Eskilstuna
Torsdag 10 sep	18.00-20.00	Ryssbergen	Nyköping

Lör 4 juli • 10.00 – 13.00

Igelbålen

Följ med Bo Karlsson och bekanta dig med knottblomster och andra orkidéer i Igelbålen naturreservat. Vi samlas vid norra skidbackens parkering och vandrar tillsammans på en skogsväg till naturreservatet. Stövlar eller kängor rekommenderas. Ta med fika!

Ansvarig guide:
Bo Karlsson, 070-447 81 53, Länsstyrelsen

Mån 17 augusti • 18.00

Femöre, Oxelösund

Bland urskog, kanoner och havsutsikt tar Morgan Andersson med er ut på en vandring. Vi möts vid parkeringen på västra Femöre.

Ansvarig guide:
Morgan Andersson, 070-516 15 30, Länsstyrelsen

Sön 23 augusti • 09.00 – 12.00

Stendörrens naturreservat

Ta chansen och lär dig mer om naturfotografi i Stendörrens vackra skärgårdsmiljö. Biologen och fotografen Stefan Rosengren tar oss med på en fotovandring och tipsar om olika tekniker på vägen. Ta med kamera!

Föranmälan krävs, 0155-26 31 80. Kostnad: 50 kr
www.stefanrosengren.se

Ansvariga:
naturum, Stendörren, 0155-26 31 80, Länsstyrelsen

Tors 27 augusti • 18.00 – ca 20.00

Skogsvandring i Skiren-Kvickens naturreservat

Samling för samäkning vid Järntorget i Eskilstuna kl. 17.30. Medelsvår terräng (ej möjlig med rullstol eller rollator). Vi undersöker hur denna naturskog utvecklats nu när den fått utveckla sig fritt i cirka 100 år varav 20 år som reservat. Vandringsleden kommer att präglas av det småkuperade landskapet, skogen, tjärnarna och alla dess växter, djur och svampar. Ta med fika, matsäck, bra kläder för skogen och något torrt att sitta på och kanske en svampkorg.

Ansvarig naturguide:
Johan Forsberg, 073-950 63 97, ekolog Eskilstuna kommun

Sommar på Stendörren



FOTO / NATURUM, STENDÖRREN

I naturum kan du lära dig mer om Östersjön och skärgårdens natur, miljö och kulturhistoria genom utställningar, föreläsningar och andra aktiviteter. I sommar har du även möjlighet att följa med på kajakturer. Se naturums webbplats för mer information www.naturumstendorren.se

Gratis guidningar

På cirka 30 min med start klockan 14.00 vid naturum.

17 maj-15 juni: lördag och söndag

23 juni-24 aug: dagligen

25 aug-14 sep: lördag och söndag

Barnaktiviteter för hela familjen

Hävning med start klockan 11.00 vid naturum. Häng med och utforska vad som döljer sig under ytan. Utrustning finns att låna.

Naturspaning

Start klockan 15.00. Med håv och lupp ger vi oss ut på upptäcktsfärd i naturen kring naturum. Utrustning finns att låna.

17 maj-15 juni: lördag och söndag.

23 juni-24 aug: dagligen

25 aug-14 sep: lördag och söndag

Tipspromenad

Från andra parkeringen till naturum.

Välkomna önskar Länsstyrelsen i Södermanlands län

1 maj – 3 juli



FOTO / SANJA KURUZOVIC

Hemligheter i Sveriges natur

Nu är den på plats, utställningen Hemligheter i Sveriges natur av Jan Ring. Kom till naturum Stendörren och se bilder med räven som fiskat, grönfinken som "ryttlar" som en kolibri och mycket mer. Utställningen håller på från 1 maj – 3 juli. Välkomna!

Öppettider

Naturum är öppet maj-sep. Fri entré.

Maj och sep: Vardagar 12.00-16.00, helger 10.00-17.00

Juni-aug: Alla dagar 10.00-18.00

Övrig tid under maj-september kan vi öppna för grupper efter överenskommelse. Med reservationer för eventuella förändringar.

Kontakta naturum

0155-26 31 80

naturum.stendorren@lansstyrelsen.se

www.naturumstendorren.se

www.facebook.com/naturumstendorren



Livsmedelsdialog på Vreta kluster

”Jag vill att vi ska ta vara på de rika möjligheter Sverige har.”

SVEN-ERIK BUCHT

Det fjärde stoppet på landsbygdsminister Sven-Erik Buchts Sverige-resa med tema livsmedelsdialog, var på Vreta kluster i Östergötland i början av maj. Ministern hade bjudit in representanter från sex län, däribland Södermanland, för att prata om vilka åtgärder som behövs för att lyfta den svenska livsmedelsproduktionen.



FOTO / ANNSOFIE BONDESSON

Landsbygdsminister Sven-Erik Bucht och landshövding Elisabeth Nilsson

Några av sakerna som kom upp var bland annat:

- det är viktigt med ett gott företagsklimat med mindre regelkrångel
- myndigheter ska inte skapa tröghet i systemet på grund av att de fattar motstridiga beslut i samma fråga
- kunskapen om processerna som gör att livsmedlet hamnar i butikshyllan måste öka. Det behövs fler ”ambassadörer” för svenska livsmedel, och inte nödvändigtvis kända ansikten utan även ”vardagshjältar”
- de svenska mervärdena är oerhört viktiga – vad är de värda i kronor för den enskilde lantbrukaren måste specificeras
- det behövs fler mötesplatser där olika aktörer kan mötas och lära av varandra. Den destruktiva mot-sättningen mellan stor- och småskaligt måste bort
- industrins utmaningar måste få en plats i livsmedelsstrategin
- livsmedelsstrategin måste sätta upp konkreta mål, till exempel: “Hur stor ska den svenska mat-exporten bli?” och “Hur stor andel ska vara svenskproducerad?”

Det behövs mål för att alla ska dra åt samma håll.

Ett 80-tal personer som representerade hela livsmedelskedjan hade samlats för att få tillfälle att göra inspel i frågan. Sverigeresan är ett led i att samla information och idéer för att stärka näringarna från jord till bord. Detta ska sedan beaktas i den livsmedelsstrategi som ska vara klar under början av nästa år.

I Sverige finns i dagsläget inga mål på detta politikerområde vilket är tämligen unikt inom EU. Det är därför mycket betydelsefullt att regeringen visar att man vill något med den svenska livsmedelsproduktionen. Det spelar också roll för investeringsvilja och framtidstro i branschen. Något som också är viktigt är attityder till lantbruksnäring och livsmedelsförsörjning. Det är angeläget att dagens konsumenter får en rättvisande bild genom media och där allt inte handlar om olika skandaler.

Dialogen på Vreta kluster inleddes med att Östergötlands landshövding, Elisabeth Nilsson, hälsade välkommen och därefter beskrev Sven-Erik Bucht hur han ser på möjligheterna med en livsmedelsstrategi. Strategin är en kraftsamling där regeringen tillsammans med aktörer inom hela livsmedelskedjan kommer överens om vad som behöver göras för att få hela matsektorn att lyfta.

– Jag vill att vi ska ta vara på de rika möjligheter Sverige har på detta område och på så sätt skapa fler jobb och hållbar tillväxt i hela landet. Det ska vara fint att jobba med det här – från bonde till akademiker, sa Sven-Erik Bucht

Inbjudna talare

Flera talare var inbjudna att prata under dialogen däribland Johan Ununger från Saltå Kvarn som pratade om pris, smak och kvalitet samt Sara Hedblom från Astrid Lindgrens Värld som beskrev hur parken i Vimmerby arbetar med att göra maten till en del av upplevelsen.

Även Peter Borring, ordförande för LRF Östergötland, talade en hel del kring vikten av att öka lönsamheten för producenterna. Volymerna ökar men inte lönsamheten för bonden. Allt fler vill ha svensk råvara så ursprungsmärkning är mycket viktigt. Att genomföra konkurrenskrafts-utredningens förslag ansåg han vara självklart – konkurrens, tillväxt och aktivt brukande gynnar produktionen.

Öppen dialog

Många tog sedan chansen att under den öppna dialogen bidra med synpunkter, tankar och idéer kring den kommande livsmedelsstrategin.

Ulrika Lundberg
ulrika.lundberg@lansstyrelsen.se



Gynna mångfalden

– med hjälp av dina ekologiska fokusarealer

Här kommer några tips på enkla åtgärder för att dina ekologiska fokusarealer ska gynna pollinerare, nyttoinsekter, fåglar och vilt.

Så klöver och örter i trädan

En obrukad stubbträda ger föda och skydd till insekter, fåglar och vilt. Om du väljer att så in trädan med klöver och andra blommande örter, till exempel cikoria och honungsört, gynnas humlor, fjärilar och andra pollinerare. Även frötände och insektsätande fåglar gynnas av blommande trädor. Fleråriga trädor har större värde för mångfalden än ettåriga. En flerårig träda är också mer kostnadseffektiv och påverkar markstrukturen positivt.

Tänk på att det du sår in i trädan inte får användas för växtodlingsproduktion. Du får putsa trädan efter 1 juli men det är bra för pollinerare, fåglar och vilt att vänta till augusti.

Gynna mångfalden i salixodlingen

Plantera gärna salixodlingen i anslutning till skogen eller så att den knyter ihop skogsområden så gynnar du vilt. I ett utpräglat slättlandskap kan öar av salix tillföra nya livsmiljöer som är bra för både växt- och djurlivet. Plantera gärna hansorter, de ger pollen till ny-

vakna humlor tidigt på våren. Ett annat tips är att dela upp skörden på olika år istället för att skörda allt samtidigt. Du kan utnyttja vändtegarna till att så vallfröblandningar med rödklöver, vitklöver, cikoria och honungsört.

Låt kvävefixerande grödor blomma

Odlar åkerböna eller klöverfrö, blommande baljväxter ger pollen och nektar till pollinerare.

Så klöver i obrukade fältkanter

Så en vallfröblandning med klöver och blommande örter i fältkanten. Det gynnar pollinerare och andra nyttodjur. Eller anlägg en skalbaggsås mellan två skiften. En skalbaggsås är en upphöjd jordvall i ett fält som anlagts för att öka mängden nyttodjur som kan bekämpa till exempel bladlöss, vetemyggor och rapsbaggar naturligt. En flerårig fältkant gynnar mångfalden mer än en ettårig.

Klöver i vallinsådd

Så klöver eller honungsört i vallinsådden. Om du har vitklöver i vallin-

Ladda ner broschyrer

I Jordbruksverkets webbutik kan du ladda ner broschyrer med fler tips på saker du kan göra för att gynna mångfalden i jordbrukslandskapet. webbutiken.jordbruksverket.se

sådden gynnar du humlor och andra pollinerande insekter genom att låta klöverna gå i blom.

Förgröningsstödet

Du som söker gårdsstöd söker från och med i år också det nya förgröningsstödet. Förgröningsstödet är ett stöd för jordbruksmetoder som är bra för klimatet, miljön och den biologiska mångfalden. I förgröningsstödet finns regler om att du ska ha minst 5 procent av åkermarken som så kallade ekologiska fokusarealer. Detta gäller dig som har mer än hälften av din jordbruksmark i slättbygd och har mer än 15 hektar åkermark. Du kan anmäla träda, salixodling, kvävefixerande grödor, obrukade fältkanter och/eller vallinsådd som ekologiska fokusarealer.

Helena Larsson
helena.larsson@lansstyrelsen.se

Se fler
bilder från
seminarierna på
Länsstyrelsens
facebookside

Länsstyrelsen har under våren bjudit in hästägare, hästföretagare och andra intresserade till tre kunskapsseminarier på temat "Håll hästen frisk". Gensvaret har överträffat alla förväntningar med fullbokade seminarier och mycket gott betyg från deltagarna. Kombinationen av aktuella ämnen med inriktning på forskning och kunniga och pedagogiska föreläsare har slagit väl ut. Totalt har cirka 190 hästföretagare, hästägare och andra intresserade deltagit i seminarierna.

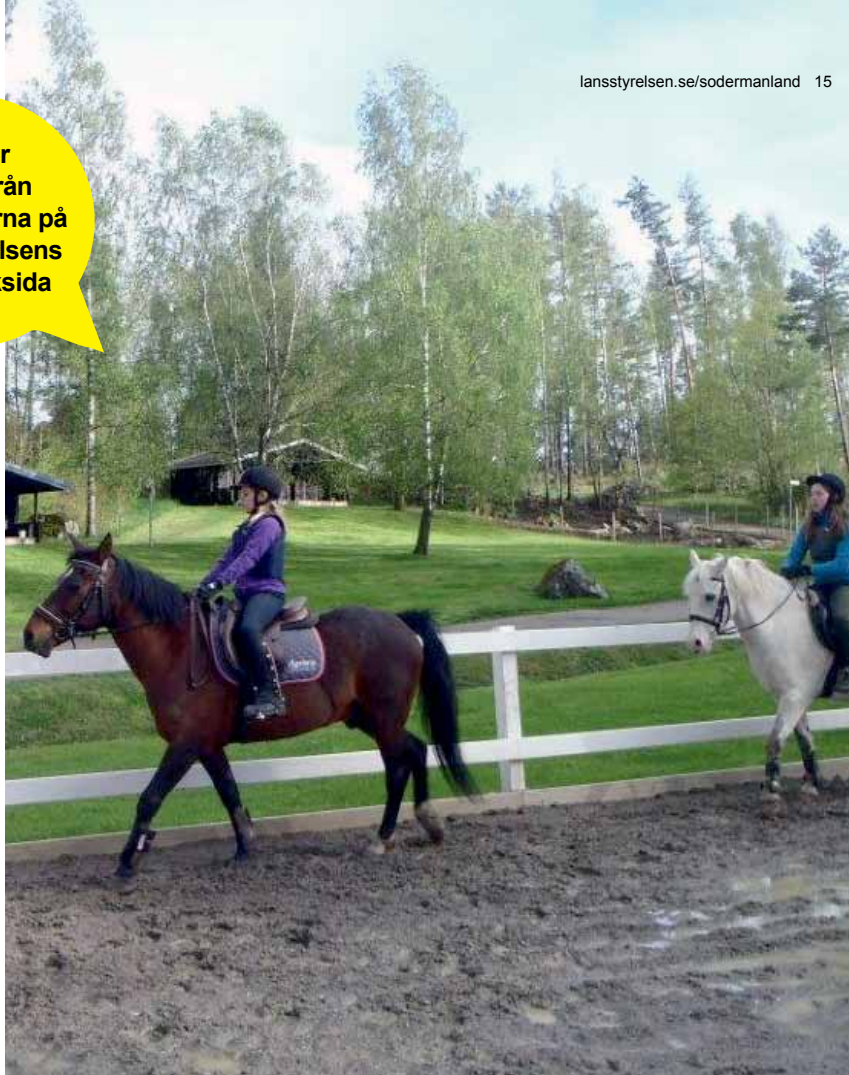


FOTO / MALIN NILSSON

Stort intresse för Länsstyrelsens seminarier serie "Håll hästen frisk"

Gensvaret vi har fått på satsningen "Håll hästen frisk" har överträffar våra förväntar. Det är även spännande att andra län har hört av sig och är intresserade av att göra något liknande i andra delar av landet.

Det första seminariet ägde rum på Sundbyholms travbana och hade rubriken "Jakten på det perfekta underlaget". Lars Roepstorff, professor vid SLU, presenterade resultatet av SLUs och Svenska Ridsportförbundets arbete med ridunderlag.

Det andra seminariet ägde rum på Vingåkers Ridskola på temat "Vad behöver hästen? – utfodring och grovfoder" med Cecilia Müller, universitetslektor i fodervetenskap vid SLU.

Det sista seminariet ägde rum 28 april på Sparreholms Slotts Hästcenter hade 100 anmälda och temat "Hållbarhet och prestation". Medverkande

var Anders Eriksson, utbildare och hästföretagare som föreläste om hästens förutsättningar för arbete och visade tömkörning av två hästar, med sinsemellan olika förutsättningar, för dagen inlånade från Finnstorp Ridskola i Flen. Därefter föreläste Anna Jansson, professor vid Sveriges lantbruksuniversitet som fick 2014 års pedagogiska pris av eleverna på Ultuna, på temat "Hästens fysiologi".

Friskvård för hästar handlar om att hästens ägare och skötare ska få uppdaterade kunskaper. Det är ett område under ständig utveckling där det forskas alltmer. Södermanland är ett län där med finns många hästar, hästföretagare och hästanknutna verksamheter. Därför har Länsstyrelsen satsat på seminarieriet "Håll hästen frisk" med aktuella frågor om friskvård för hästar som ett led i Djurens välfärd inom Landsbygdsprogrammet.



FOTO / GUNILLA JOHANSSON

Agneta Wikblom
agneta.wikblom@lansstyrelsen.se

Malin Nilsson
malin.nilsson@lansstyrelsen.se

Avskjutning av älg och kronhjort 2014/2015

Under förra
året fälldes
det 1 802 kron-
hjortar och 1 284
älgar i länet.



Nu har samtliga jaktlag i länet rapporterat in den gångna jaktsäsongens fällda älgar och kronhjortar till Länsstyrelsen.

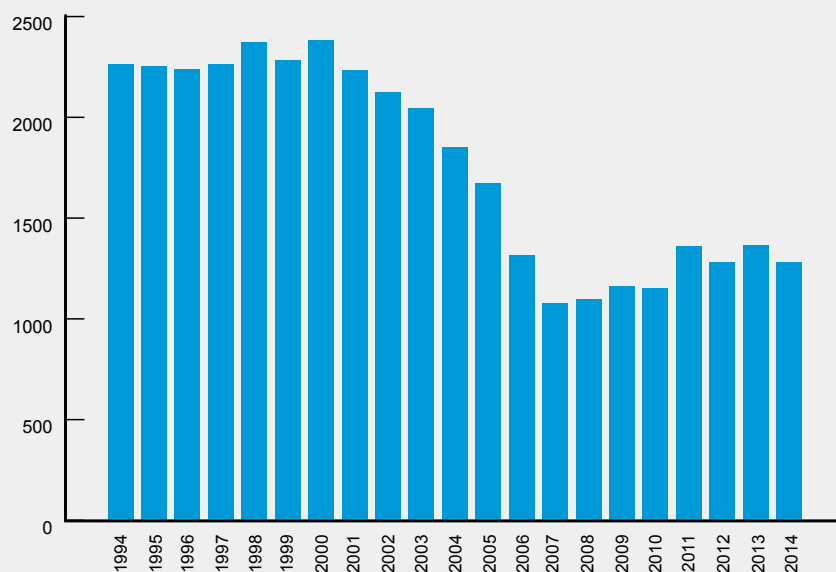
Det finns tre sätt att jaga älg på i landet. Det ena är i älgskötselområden, vilket är det allra vanligaste i vårt län. I Södermanland finns det totalt 43 stycken älgskötselområden. Den andra formen är i ett licensområde. Det finns 11 licensområden i länet och dessa områden ingår då inte i skötselområdena. Det tredje och sista sättet att få jaga älg på är jakt på oregistrerad mark. Då är det endast tillåtet att skjuta kalv under begränsad tid. Under föregående säsong var det de fem första dagarna på älgjakten. Alla dessa tre typer av älgjaksområden ingår i länets nio älgförvaltningsområden.

Kronhjortsjakten sker främst i länets 41 kronhjortsskötselområden, som alla sammanfaller med älgskötselområdena. Det finns möjlighet att skjuta kronhjort utanför skötselområden, men då endast kalv och under begränsad tid på året.

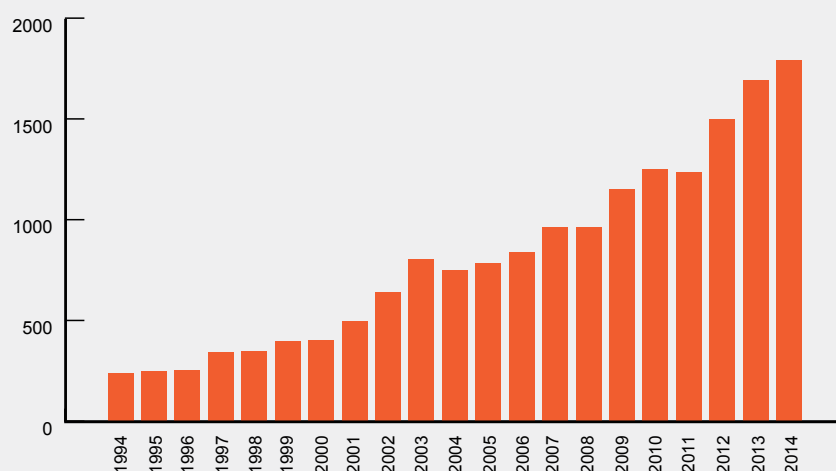
Sedan 2011 fälls det fler kronhjortar än älgar i Södermanland och förra året fälldes det 1 802 kronhjortar och 1 284 älgar.

Johan Varenius
johan.varenius@lansstyrelsen.se

Fällda älgar 1994-2014



Fällda kronhjortar 1994-2014



Utbildning av älgförvaltningsgrupperna

Den 19 mars hölls en utbildningsdag för länets nio älgförvaltningsgrupper på Öster-Malma.

Det nya älgförvaltningssystemet har löpt under tre år och älgförvaltningsgrupperna går nu in i en ny mandatperiod. Älgförvaltningsområdena har normalt en storlek på 45 000 hektar och

administreras av en älgförvaltningsgrupp som består av tre markägare- och tre jägarrepresentanter. Gruppen har en övergripande bild över älgförvaltningen inom älgförvaltningsområdet och ger skötselområdena stöd i arbetet med älgskötselplaner, inventeringar och insamling av statistik. Några nya ledamöter är invalda i grupperna och en del från förra perioden sitter kvar.

Temat för dagen var flerartsför-

valtning med intressanta och lärorika föreläsningar. Länet har på flera platser viltstammar med upp till fem-sex olika klövviltsarter. Det krävs ökad kunskap, dialog och samverkan om hur dessa arter påverkar varandra och vilka täteter som är lämpliga med hänsyn till alla intressenter.

Johan Varenius
johan.varenius@lansstyrelsen.se

Viltförvaltningsdelegationen

FOTO / MIA KÄLLÄNDER



Viltförvaltningsdelegationen (VFD) är ett organ inom länsstyrelsen för samverkan i frågor som rör viltförvaltningen inom länet.

VFD ska bland annat besluta om övergripande riktlinjer i förvaltningen av länets klövviltsstammar, fastställa en förvaltningsplan för de stora rovdjuren samt fastställa jakttider och fällavgifter för älg.

I februari beslutade länsstyrelsen om nya ledamöter och ersättare i VFD inför den kommande mandatperioden 2015 – 2018. De nominerade representerar olika intressegrupper. Landshövdingen är ordförande och i Södermanland representeras VFD av fem ledamöter som är politiska företrädare utsedda av landstinget, därefter representerar en ledamot vardera följande; trafiksäkerhet och illegal jakt, jakt- och viltvård, naturvård, friluftsintrasset, ägande- och brukande av jordbruksmark, lokalt näringsliv och turism, yrkesfiske samt skogsnäringen.

Vilka personer som representerar vad kan man läsa på länsstyrelsens webbplats.

Den 14 april hölls en utbildningsdag för VFD tillsammans med Östergötland. På programmet stod förvaltningsrätt, rovdjursförvaltning, viltskador och klövviltsförvaltning.

Johan Varenius

johan.varenius@lansstyrelsen.se

Vargreviret i Södermanland

I förra numret av Aktiv Landsbygd skrev vi om etableringen av ett vargrevir vid Gnesta på gränsen till Stockholms län. Enligt de observationer som har kommit in till www.rovobs.se rör det sig fortfarande varg i området, men övervägande i Stockholms län.

Inför betessäsongen finns en viss oro hos tamdjursägare i området. Länsstyrelsen vill påtala möjligheten att som tamdjursägare söka bidrag till rovdjursavvisande stängsel. Mer information finns på Länsstyrelsens webbplats.

Om tamdjursägare drabbas av ett angrepp från stora rovdjur och upptäcker skadade eller dödade djur ska Länsstyrelsen omgående kontaktas på journalnumret 010-223 41 80 – även kvällar och helger.



Tips på webbtjänster

www.viltskadecenter.se
www.rovobs.se

Länsstyrelsen i Södermanlands län

Växelnumret är 010-223 40 00

För att nå resp person slå 010 + anknytning

Här når du oss!

Våra e-postadresser:
fornamn.efternamn@lansstyrelsen.se
(undantag från principen kan förekomma
eftersom den är gemensam för hela landet)

TELEFONLISTA

Lantbruksdirektör, chef Landsbygdsenheten

Ulrika Lundberg 223 42 62

Fiske

Jimmy Blom 223 42 48

Jakt och viltförvaltning

Per Folkesson (rovdjur) 223 42 88

Helena Söderlund 223 42 75

Johan Varenius 223 42 85

Funktionschef EU-stödsgruppen

Petter Steen 223 42 74

Ärendetelefon EU-stödsgruppen 0771-67 00 00
(en väg in)

Betesmarker och slätterängar

Susanna Alanko 223 42 74

Malin Almquist (rådgivning, restaurering) 223 42 74

Helena Larsson (rådgivning) 223 42 74

Ekologisk produktion

Mirjam Nestor, tjänstledig 223 42 74

Gårdsstöd

Kristina Gullbrandsson 223 42 74

Mirjam Nestor, tjänstledig 223 42 74

Kompensationsstöd

Robin Davies 223 42 74

Kontrollansvar

Per Axelsson 223 42 74

Christina Erdtman Johansson 223 42 74

SAM Internet 0771-67 00 00

Skyddszoner

Robin Davies 223 42 74

Stöd till kvalitetscertifiering

Mirjam Nestor, tjänstledig 223 42 74

Vallodling

Robin Davies 223 42 74

Funktionschef Landsbygdsutveckling

Maria Widemo 223 42 84

Behörighetskurser

Jenny Johansson 223 42 56

Åsa Kuhlau 223 42 58

Förprovning och byggnadsfrågor

Malin Nilsson 223 43 64

Kristina Thunström, tjänstledig 223 42 76

Hanna Svanbäck 223 42 76

Greppa Näringen

Jenny Johansson 223 42 56

Jon Wessling 223 42 77

Synemän och Fastigheter

Jon Wessling 223 42 77

Våtmarker – rådgivning

Jan Hägg 223 42 54

Jenny Johansson 223 42 56

Regionalt serviceprogram och Kommersiell service

Marianne Skantz 223 42 73

Funktionschef Veterinära funktionen

Ann Jaconelli 223 42 55

Djurhälsa och livsmedel

Ann Jaconelli, Länsveterinär 223 42 55

Kristian Königsson 223 42 59

Britt-Liz Olsson 223 42 66

Djurskydd jourtelefon 223 41 50

Fredrik Bergh 223 41 50

Jennie Eklund 223 41 50

Kristina Holmström 223 41 50

Josefin Linusson 223 41 50

Ulrike Segerström 223 41 50

Monica Ångehult 223 41 50

LOVA

Lars Juhlin 223 43 01

Åsa Kuhlau 223 42 58

Tillståndsprövning enligt miljöbalken

Ulrika Schröder 223 43 12



Ett bra bete
är det bästa
stängslet

B

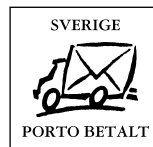


FOTO / JONAS HAMMAR



En smak av Sörmland!

Kokt sparris med citronhollandaisesås

Gör så här:

1. Koka upp sparrisvatten, 1 msk salt/liter
2. Smält smöret, ställ åt sidan
3. Vispa äggulor, vatten och citronsaft till skum, fortsatt vispa i vattenbad till cirka 80°C
4. Ta skålen från värmen och vispa droppande i smöret. Smaka av med salt och peppar

Koka sparrisen i cirka 5 minuter och servera omedelbart med citronhollandaisen

Jonas Hammar, Husföreståndare Länsstyrelsen i Södermanlands län

4 personer:

500g sparris
150g smör
3 st äggulor
1 msk pressad citron
2 msk vatten
Salt och vitpeppar



LÄNSSTYRELSEN
Södermanlands län

Länsstyrelsen | Södermanlands län

Stora Torget 13, 611 86 Nyköping Tel 010-223 40 00 Fax 0155-26 71 25
E-post sodermanland@lansstyrelsen.se www.lansstyrelsen.se/sodermanland